

SRB



4 2025 | SRB-FORENINGEN.SE

SRB-BLADET

AVELSFÖRENINGEN FÖR SVENSK RÖD OCH VIT BOSKAP



DIGITALA
UTSTÄLLNINGEN

HÖSTMÖTET

ELITBESÄTTNINGAR



NU ÅKER VI TILL
NORGE

**GENOMISKA
TOPPBESÄTTNINGAR**

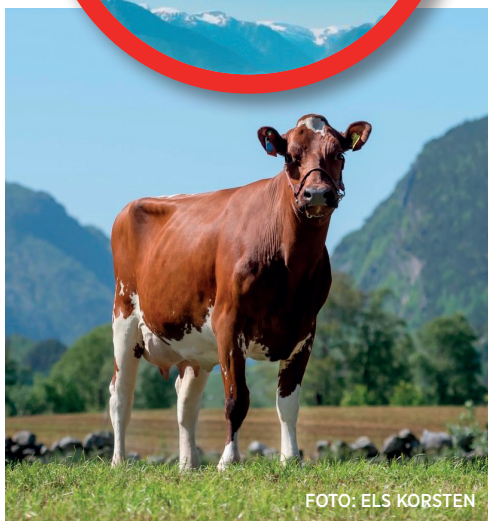


FOTO: ELS KORSTEN



LIVET PÅ LANDET, FÖRR OCH NU

VR VESTY- KUNGEN AV VIKINGRED

ORDFÖRANDE HAR ORDET

LEDARE

När jag slirar fram i lite för blöt lera med sista plöjningen i höstrusket går mina tankar till den ständigt malande debatten i media om lantbrukets negativa miljöpåverkan. Hur våra kor kommer att rapa och fisa oss in i fördärvet.

När våra egna företag springer med i paniken och låtsas som om korna är problemet får vi bönder åter stå med skammen för att man på ett fåtal gårdar i Sverige testat ett, vid det här laget välkänt på gränsen till uttjat, kemiskt preparat, för att tillgodose politiska vindflöjars önskemål.

Hur vi än vänder oss och våra kor verkar högljudda delar av folket anse att vi är bovarna i klimat- och miljödramat. Samtidigt hörs inte mycket om att den mat vi bönder producerar sedan förpackas i plast och i för stora mängder slängs redan i butiksledet. Och medelkonsumenten som flyger på semester och glatt omger sig med kläder och hushållsredskap med långt ifrån rena naturprodukter.

Äntligen stannar jag traktorn för dagen och går in i lagården och piggar upp mig med mina röda kor!

Robert Albertsson



Styrelsen

STYRELSEN

SRB FÖRENINGENS STYRELSE VALD PÅ STÄMMAN 2025

Ordförande

Robert Albertsson
(vald till 2026)
Synnerby Tomten
532 95 Skara
070-223 15 48
albertsson_83@hotmail.com

Vice ordförande

Tomas Moberg (vald till 2027)
Rabbalshede gård 7
457 56 Rabbalshede
070-572 89 59
rabbalshedegard@gmail.com

Alma Håkansson (vald till 2026)
Slommebogen 140
464 65 Brålanda
almahakansson@hotmail.com

Björn Runarsson (vald till 2026)
Saringe 56
747 93 Alunda
firma.runarsson@gmail.com

Elin Janpers (vald till 2026)
Västerby 55
783 93 Stora Skedvi
070-293 01 69
elinsvensson146@gmail.com

Jonas Carlsson (vald till 2027)
Alby 132
380 62 Mörbylånga
0709-26 13 84
jms.lantbruk@outlook.com

Linnea Herbertsson (vald till 2027)
Kisa-Råstorp Mellangården
590 39 Kisa
0735-79 54 05
granstugan.lantbruk@hotmail.com

Konsulent (vald till 2025)

Anna Karlsson
anna.karlsson@srb-foreningen.se
070-662 67 98

Livdjursförmedlare

Bernt Ljungqvist
0706-52 65 35
ekeslunda206@gmail.com

Stefan Lennartsson
070-561 59 21
stefan.lennartsson@telia.com

SRB-Föreningens hemsida

www.srb-foreningen.se

SRB-Föreningens Sociala medier

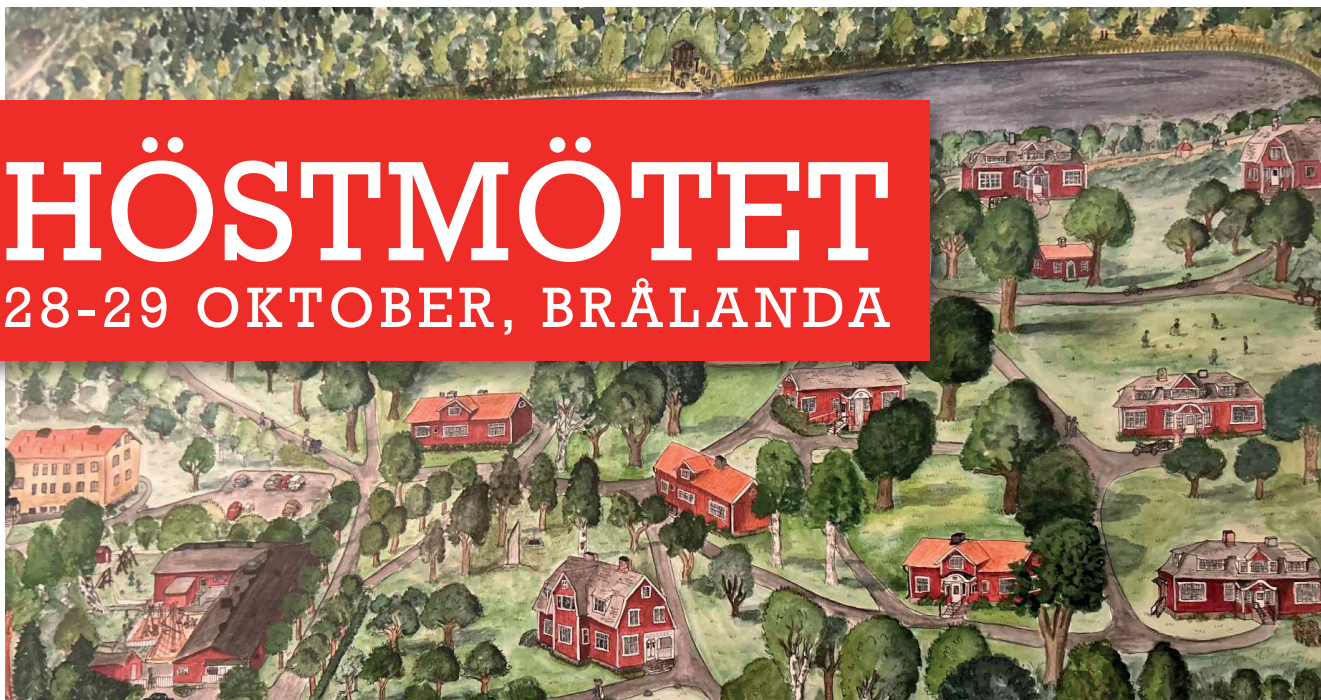
Instagram: srbforeningen
Facebook: SRB-Föreningen

2	STYRELSEN OCH ORDFÖRANDE HAR ORDET	20	NY CHEFSBEDÖMARE VÄXA LOVISA HEDBERG PRESENTATION
3	INNEHÅLL	21	LIVDJURSFÖRMEDLING STORT TRYCK EFTER LIVDJUR
4	HÖSTMÖTET I BRÅLANDA	22	SOMMARMÖTET 2025 BILDER OCH RESULTAT FRÅN UTSTÄLLNINGEN
7	RESULTAT DIGITALA UTSTÄLLNINGEN	23	KOKONTROLLRESULTAT 2025
10	VIKINGGENETICS SENASTE NYTT FRÅN CAMILLA ROSMAN	24	GENOMISKA TOPPBESÄTTNINGAR NOVEMBERKÖRNINGEN
12	TJURAR SOM GJORT AVTRYCK VR VESTY- KUNGEN AV VIKINGRED	25	NORGERESA TILL VÅREN DRAR VI TILL NORGE
14	ELITBESÄTTNINGAR	26	PÅ GÅNG/AKTUELLT
16	LIVET PÅ LANDET, DÅ OCH NU BROR FRANSSON, UDDESBO	27	ALMANACKA, SHOP, FRÅN KONSULENTEN
18	OLIVIAFAMILJEN EN KOFAMILJ MED STOR INVERKAN		



HÖSTMÖTET

28-29 OKTOBER, BRÅLANDA



Målning över sanatoriumområdet

Ett tjugotal personer slöt upp på Kroppefjäll B&B för en lokalproducerad lunch, såpass lokal att pumporna till soppan skördades samma morgon, av kocken själv, på hans egen gård i närheten. Det här lokalproducerade temat fortsatte alla måltider, till kvällens middag serverades strutsgröda med diverse tillbehör och till den andra lunchen fick vi lammkorv med matvete. Ett annorlunda smakäventyr för oss alla kan man nog säga. En mycket hög servicekänsla genomsyrade hela vistelsen med ett öga för alla detaljer. Kroppefjäll bär för övrigt på en historia som sanatorium, därav väldigt mycket byggnader på området. Nästan hela området är privatägt idag, av en ägare, och fokus ligger mycket på friluftsliv och några som är lite extra välkomna är framförallt hundar och dess ägare.

Vi var ju dock inte där enbart för maten och fina omgivelningar, utan fokus låg som vanligt på röda djur och duktiga lantbrukare. Vi började med vårt första besök hos Sandra Johansson och Johan Glennbrandt, som köpte gården i Rågtvet för 5 år sedan. Sandra fick upp intresset för just mjölkkor, när hon gick på Nuntorps lantbruksskola. De driver gården i Rågtvet och Sandras föräldragård tillsammans med hennes föräldrar, den andra gården är mest fokuserad på växtodling dock. För snart ett år sen investerade de i två Lelyrobotar och har numera en lite enklare vardag. Kul att se satsningar från unga familjer, vilket var just lite av temat för vårt höstmöte; barn och ungdomar.

Efter Rågtvet hade vi väldigt nära till Slommehagen där Anders och Alma Håkansson tog emot med fika och annan god dryck. Alma hade med hjälp av två av "sina" tjejer Oline och Elly klippt och fixat till två kvigor. I deras kommande sinkostall visade

Alma och Olivia Engström upp ena kvigan Blända, de pratade om hur man väljer ut en bra kviga att visa, hur man tränar, klipper och stylar henne, samt vad domaren tittar på när man tävlar i showmanship. Malin Knutsson berättade vidare vad hon i sin roll som domare tittar på, när man ställer ut kvigor och kor. Varför är det viktigt med bra exteriör och hur hänger det ihop med bra funktionalitet på djuren? Blända blev för övrigt väldigt trött av allt visande och tittande, hon la sig helt resolut ner när hon fick nog till slut.

Vi fick även en liten titt på deras kalv- och kostall innan vi åkte tillbaka till Kroppefjäll.

Kvällen på Kroppefjäll ägnades åt middag, trevliga samtal och framförallt prisutdelning i den digitala utställningen, allt om den hittar ni på sidan 8.

Dag två inledde Linnea och Stefan Åkerlund från Brorsans Lantbruk som delade med sig generöst i allt från att ta över hemma, hur resan mot bygget tog sina vägar förbi bygglov och



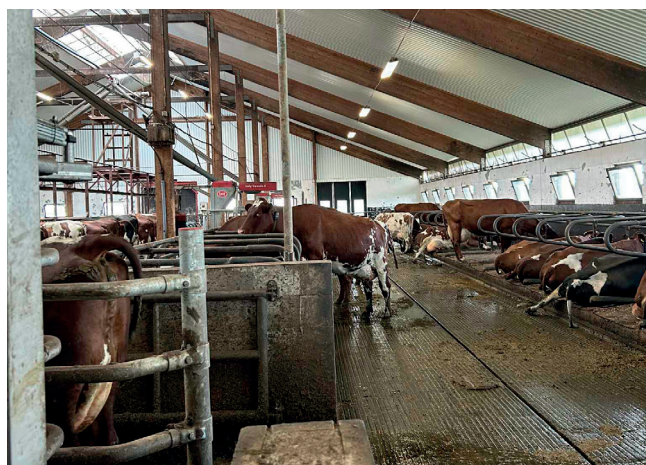
Mycket hängiven kock och grönsaksodlare
Patrick Petrén Allier, Sandlycke Gård



Hög servicekänsla på Kroppefjäll



Johan och Sandra



Kostall



Snygga skyddskläder

banker, samt hur de tänker kring deras sociala medier. Stefan driver Brorsans Lantbruk tillsammans med sin tvillingbror Thomas. Båda är nyblivna småbarnspappor, och de bor på huvudgården samt på en granngård tillsammans med sina familjer. Linnea som är gift med Stefan hjälper bröderna att hålla i de sociala medierna, som är en viktig del, dels för att nå ut till konsumenter, dels få råd och inspiration från andra i branschen.

Innan den avslutande lunchen hade vi intressanta gruppdiskussioner om barn- och ungdomssatsningar. Vad har föreningen och klubbarna satsat på förr och vad vill vi satsa på framöver? Vi tar med oss tankarna och jobbar vidare framåt, men tror vi alla var överens om att vi behöver satsa på våra yngre, på ett större vis än vi gör nu.



Oliva Engström och Alma Håkansson berättar och visar



Roligt ska man ha också



Anders Håkansson



Fika



Malin Knutsson berättade vad man tittar på och varför det är viktigt med bra exteriör

Stort tack till alla som kom och deltog, tack till alla som ställde upp och visade sina gårdar, live eller via skärm, och berättade om sina visioner, tack till alla som förberedde på gård eller på sal djur och visade djur på olika vis. Det var ett väldigt trevligt höstmöte som skapar många idéer inför framtiden.



Linnea och Stefan Åkerlund, Brorsans Lantbruk



Harald Åkerlund skötte sig exemplariskt



Kostall



Ellie och lilla Blända, som blev trött efter allt visande

BRORSANS LANTBRUK

- 2018 startades Brorsans Lantbruk när vi tog över gården efter pappa
- Utökad antalet mjölkkor från 35 till 150
- Byggt ungdjursladugård
- Framgångsrikt avelsarbete
 - Sålt en kviga och två tjurar
- Skogsbruk
- Odlat gammal åkermark
- Byggt ladugård



Brorsans Lantbruks vision

Utveckla släktgården till ett modernt och lönsamt mjölkföretag. Med vår stora drivkraft för hållbara djur, genom noga övervägt avelsarbete samt bra foderproduktion, satsar vi på att vara ett modernt mjölkföretag i framkant där djurens välfärd alltid går i första hand. Våra kor ska ha bästa förutsättningarna för att leverera mjölk av bästa kvalitet till Arla.



157 ADA, storslamskossan

DIGITAL UTSTÄLLNING 2025

Från och med slutet på augusti kunde man börja delta i årets digitala utställning, det filmades, fotades och redigerades för fulla muggar. Bidrag skickades in, en del redigerades lite till och sen lade vi upp dem på SRB-Föreningens YouTube-kanal. Vår domare Dave Christophers från UK Sires, tidigare lantbrukare och van utställare på Rosehill Ayrshires, tog sig an bidragen och fick en hel vecka på sig att döma! Samtidigt så pågick publikens röstning och den var jämn ända in i detsista mellan ettan och tvåan kan jag lova.

Alla resultat meddelades under prisutdelningen på höstmötets middag på Kroppefjäll, Dals Rostock. Man kan säga att 157 Ada från Tockarps Lantbruk, Aneby, tog storslam. Både Champion, Juverchampion och Publikens pris. Ni kan hitta alla deltagare och resultat på hemsidan under flik Utställningar/digital utställning.

Vi låter det härliga bildspelet nedan presentera både glada vinnare och fina deltagande kor.



978 RAGNHILD, Reservkvigchampion



936 MAJA, bäst av förstakalvarna



Reservchampion 1367 LILJA



1186 BÖNA, Kvigchampion, som gjorts iordning av duktiga elever från Sötåsen



1593 SARA som fick hedersnämndet



Anders & Alma Håkansson deltog med flera kor varav 1593 Sara fick hedersnämndet



Malin och Hilda som tog emot inte mindre än 3 fina brädor för 157 Ada



I linje med att vilja satsa på de unga så hade vi beställt fina UF-rosetter



Marie Arvidsson och Leif Larsson tog emot pris för flera deltagande djur



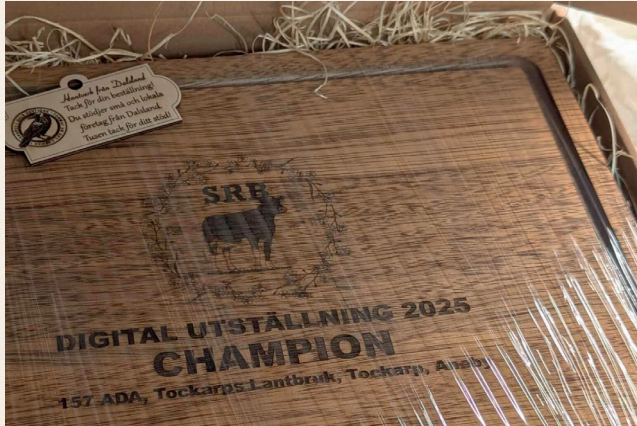
Väldigt glad och söt storrinnare



Lisa Holmström tog emot pris för både reserv kvigchampion & klassvinnare förstakalvare



Elvira Davidsson tog emot diplomtet för 1367 Lilja reservchampion



Vi hade beställt fina skärbrädor från Dals Hantverk



Publikens val pris

NYTT FRÅN VIKINGRED

NOVEMBER 2025

AV: CAMILLA ROSMAN, AVELSLEDARE VIKINGRED

Nytt från avelsvärdering november 2025

Under de senaste tre åren har beräkningen av avelsvärden övergått till den nya "Single step" metoden. Hittills har åtta egenskaper flyttat över till denna metod, och nu inkluderas även

Temperament. Sambandet mellan gamla och nya modellen är stor, och temperament har en relativt låg vikt i NTM, varför inga betydande omrangeringar skett denna avelsvärdering.

Same bottom line - differently composed, ny rasjämförelse gjord i Finland

I oktober 2024, när VikingRed, tillsammans med SRB-föreningen och flera andra nyckelpersoner inom VR i Sverige, Finland, Danmark och Norge, arbetade med strategin framåt för avelsprogrammet inom de röda raserna, framkom det tydligt att vi behöver en ekonomisk rasjämförelse mellan röda kor och Holstein gjord i Sverige och Finland. I oktober 2025, ett år senare har vi den nu klar för Finland. Reetta Keisalmi, från Helsingfors Universitet, har under hösten 2025 gjort rasjämförelse mellan finsk Ayrshire och Holstein i Finland. I gruppen som arbetat med detta ingår även Morten Kargo, VikingGenetics, Terhi Vahlsten, Faba Finland och Ruth Davis, Danmark, Simherd. Urvalskriterier har varit blandbesättningar med minst 20% av endera rasen, och minsta antal djur per besättning 50 kor. Data som jämförts är 305-dagars avkastning, livstidsavkastning, kalvningar, insemineringar, hälso- och klövbehandlingar, utgångna kor samt underhållsbehov. Resultaten visar att Ayrshire i Finland är 50-89 Euro mer lönsamma per ko och år jämfört med Holstein, beroende på mjölkpris. (se tabell. 1) Konklusionen är att det ekonomiska värdet av "osynliga egenskaper"

spelar en stor roll i det totala ekonomiska resultatet, och visar att våra två avelsprogram, VikingRed och VikingHolstein är lika när det kommer till lönsamheten på sista raden. Same bottom line differently composed. Det här är ett riktigt glädjande resultat, som egentligen bara bekräftar det vi redan vet. Reetta kommer nu göra samma analys på svenska blandbesättningar.

Tabell 1. Ekonomisk rasjämförelse mellan finsk Ayrshire och Holstein i Finland 2025

Egenskap	Holstein	Ayrshire	Skillnad
ECM	10 764	10 043	-720
Rekryteringscrocent	31,8	26,9	-4,8
Mastit	34,7	31,7	-3
Kalvningsförämning	12,1	8,5	- 3,6
Klövsjukdomar	37,7	25,7	-12,1
Ofrivillig utslagning	46	34	-12
Vid mjölkpris 48 Eurocents			
Total intäkt	1 455 182	1 407 402	-47 781
Total utgift	720 630	650 765	-69 866
Bruttomarginal per år	734 552	756 637	22 085
Bruttomarginal per ko-år	2 941	3 024	+84 Euro/ röd ko och år
Vid mjölkpris 53 Eurocents			
Total intäkt	1 587 729	1 531 752	-55 977
Total utgift	720 630	651 146	-69 484
Bruttomarginal per år	867 099	881 606	14 507
Bruttomarginal per ko-år	3 472	3 524	+52 Euro/ röd ko och år

Utfodring av den röda kon

Under hösten 2025 har vi inom VikingRed börjat undersöka olika utfodringsnormer för röda kor, som vi anser bör vara annorlunda jämfört med dagens normer, som alla är baserade på utfodring av Holsteinkon. SRB och Holstein är två olika raser och har därmed också olika näringsbehov. Det är utifrån en artikel publicerad i JDS (Journal of Dairy Science), i oktober 2024, som visar att RDC kvigor, 3-14 månader, växer lika bra på foder med 15% mer grovfoder, som med standardutfodringsnorm, medan

Holsteinkvigor växer betydligt sämre på fodret med 15% mer grovfoder. (se bild 1).

Man har sedan följt dessa kvigor under sin andra laktation och kan se signifikanta skillnader i mjölkavkastning, där röda kor som fått mer grovfoder som kvigor, mjölkar 7 kilo mer per dag i sin andra laktation, jämfört med de kvigor som fått norm-utfodring (se bild 2). För er som var med på SRB-stämman i Uppsala i augusti, hörde vi exakt samma iakttagelser från Torben Due under sin presentation. Billigare utfodring- högre intäkter. Win-Win.

I Finland har vi nu kontakter inom ProAgria, som ansvarar för utfodringsrådgivning i Finland, och där planeras att se djupare in i detta viktiga ämne. På samma sätt har vi varit i kontakt med

NorFor för att om möjligt se närmare på detta. Det verkar som att en annorlunda utfodring för röda kvigor, gör att avkastningen gynnas som mjölkkor.

Bild 1: Olika foderstrategi. Holsteinkvigor, 3-14 mån, (t.v) växer sämre på foderstat med 15% mer grovfoder (röd linje) jämfört med norm (blå linje). För röda kvigor (t.h) syns ingen skillnad i tillväxt.

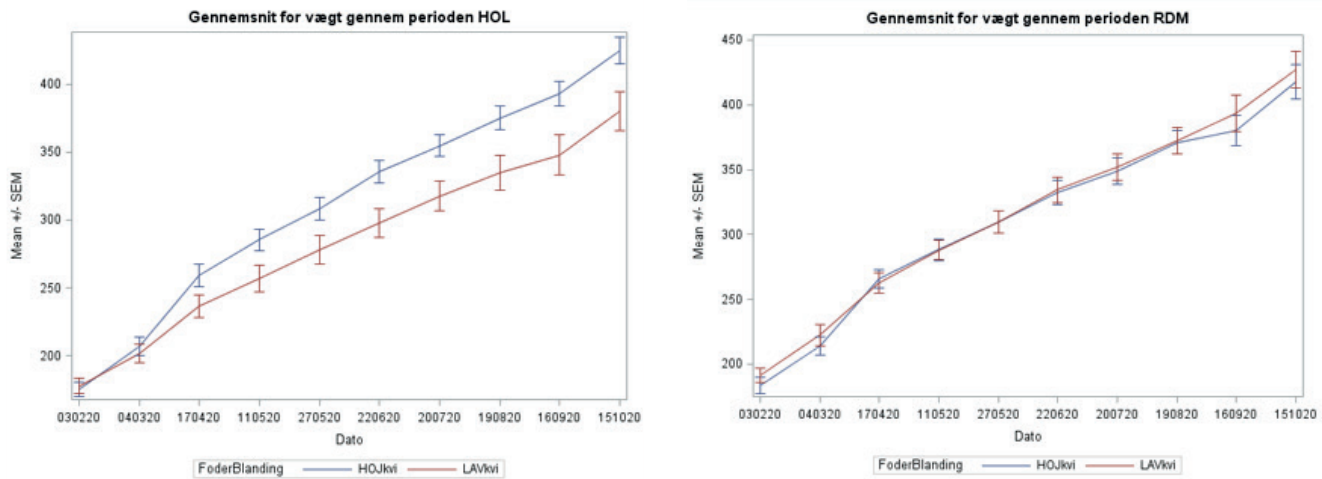


Bild 2: Konsekvenser av olika utfodringsstrategier som kvigor, 3-14 månader, i andra laktationen. Bilden visar att RDC kvigor som utfodrats med "LOW", dvs. 15% mer grovfoder som kvigor, mjölkar signifikant sju kilo mer mjölk i andra laktationen, än kor som fått norm-foderstaten "STD" som kvigor.

	HOL		RDC	
Dagar i mjölk	STD ¹	LOW ¹	STD	LOW
5-60	41.2 ±1.5 ^{ab}	39.2±2.1 ^{ab}	33.3±1.9 ^c	40.5±2.2 ^{ab}
61-120	40.5±1.1 ^a	38.8±1.5 ^{ab}	34.1±1.6 ^b	40.2±1.6 ^a
121-180	38.2±1.0 ^a	39.3±2.1 ^a	32.3±1.5 ^b	37.7±1.5 ^a

Hein and Kargo in preparation for JD

Uppdatering NRF

Samarbetet inom avelsprogrammet för de röda raserna i VikingGenetics och Norge fortgår. I Sverige har ni varit bra på att använda de norska tjurarna, så stort tack för det! Kvigorna efter dessa tjurar, får som ni vet ett lägre NTM än de i verkligheten har, så särbehandla dem när ni gör urval på NTM. 1: Se till att alla hondjur efter norska tjurar blir genomtestade. 2: Se till att få dem seminerade så de kalvar in! Vi har precis skrivit spolkontrakt med de första två kvigorna efter norska tjurar, båda med blygsamma +22 i NTM, men som vi vet kommer de stiga när vi får deras fäder avkommebedömda. Så fortsätt som ni gör att använda norska tjurar, genomtesta deras döttrar och låt dem kalva in! Vi är övertygade om att de kommer bidra positivt till vårt röda avelsprogram!



Dotter till Muri P, ägare: Rabbalshede Gärd

VR Vesty- Kungen av VikingRed

TJUR SOM GJORT OCH FORTFARANDE GÖR AVTRYCK

Camilla Rosman, VikingGenetics

VR Vesty, VR Vimo x VR Froberg, med NTM +39 är uppfödd hos Nita och Jakob Gade i Danmark. Han är född 2019 och avkommebedömd med över 2500 döttrar i produktion. Han har en komplett profil och är särskilt stark i avkastning med otroliga 134 i avkastningsindex, samt hållbarhet med index 124. Döttrarna blir resliga med djupa kroppar och breda bröst samt fina juver.

Moder till VR Vesty är en stark ko i full produktion. Hon har nyligen fått sin sjätte kalv och är seminerad igen. Hon har i genomsnitt producerat 11 110 kg mjölk med 4,5 % fett och 4,1% protein, vilket ger 953 kilo fett + protein i snitt. Hon är bedömd med kropp 87, ben 88, juver 83, helhet 87. Även mormor var en stark ko som producerade i fem laktationer.

VR Vesty är i full produktion. Den 14 oktober producerade han hela 2243 X-Vik doser under en samling, vilket är rekord i As-sentoft! Han har hittills sålt över 200 000 doser till över 40 länder

runtom i världen! Flest doser så här långt har gått till USA, följt av Mexico, Frankrike, Storbritannien, Nederländerna, Tyskland, Estland, Chile, Spanien och Australien. Han toppar försäljningen på exporten, tätt följd av sin stallkamrat VR Hakvin. Han är en underbar tjur att hantera och gör allting rätt. En riktig stjärna vi har i VR Vesty!

VR VESTY

Kod nr: 9-8821
Stb nr: 38290

1391 döttrar exteriörbedömda
2549 mjölkande döttrar i 907 beättningar

RAS	FAR	MORFAR	NTM
RB	VR VIMO	VR FROBERG	39



Alex Arkink

VR Vesty

Erfarenheter från fältet

När vi började att använda tjuren för cirka fyra år sedan, så tyckte jag att han hade en mycket intressant härstamning. Korna var ju lite besvärligare, men de flesta anmödarna hade tjurkalvar som var inköpta till semin, och deras avkastning är ju deras egen och ändrar sig inte.

Han har ju mycket bra anmödor som har hög avkastning med höga halter och bra exteriör. På tjursidan är det också föredömligt bra.

Så det är inte konstigt att VR Vesty blev en stjärna, inte minst med 111 i avelsvärde för sparat foder.

Hälsningar/Ingvar Bengtsson, Stöpafors



VR Vesty dotter från Skygge Lantbruk



VR Vesty dotter från Skygge Lantbruk

VR Vestys beräknade avelsvärden 4/11-25

PRODUKTION

Avkastningsindex (100%)	134
Mjök.kg	109
Fett, kg	135
Protein, kg	124
Fett, %	131
Protein%	121
Sparat foder	111
Laktationskurvans form	102
Underhållsbehov	97
Tillväxt	94

HÄLSO- OCH FUNKTIONELLA EGENSKAPER

Dotterfertilitet	99
Kalvningar far	102
Kalvningsförmåga	106
Juvehälsa	101
Övrig hälsa	103
Klövhälsa	91
Ungdjursöverlevnad	102
Överlevnad	124
Mjölklarhet	102
Lynne	87

EXTERIÖR

KROPP 106

Reslighet	105
Kroppsdjup	102
Bröstbredd	103
Mjölktyp	103
Övertinje	87
Korsbredd	110
Korslutning	97

BEN 100

Hasvinkel	103
Ben bakifrån	100
Haskvalitet	100
Benbyggnad	99
Fotvinkel	103

JUVER 106

Främre anföring	99
Bakjuverbredd	113
Bakjuverhöjd	113
Juveligament	101
Juverdyp	105
Juverbalans	108
Spennlängd	100
Spentjocklek	104
Spennplac. fram	107
Spennplac. bak	101

ELITBESÄTTNINGAR SRB - NOVEMBER 2025

HF	SE-nr	Besättning			Kor	Kropp	Ben	Juver	Helhet	
Riksgenomsnitt SRB					5059	81,9	81,7	82,6	82,2	
Besättningar med minst 85 poäng i helhet										
5	15841	Per-Johan Ekström	Hemstanäs 974	823 92	Holmsveden	3	86,7	86,7	89,3	88,3
5	31467	Lunden Mjolk & Avel AB	Lunden	464 65	Brälånda	42	87,8	87,4	88,2	87,9
5	51033	Kennerth & Jan-Åke Carlsson	Ladö 2	355 74	Värends Nöbböle	44	84,5	86,4	87,9	86,1
5	54800	Göran Larsson	Bäcken	460 65	Brälånda	37	85,4	84,9	85,9	85,6
5	66181	Mikael Engberg	Stocksryd 3	342 64	Ör	23	84,2	85,5	86,9	85,4
5	23851	Åsa Augustsson	Istrum Stjälkholmen 2	532 96	Skara	23	85,0	84,6	86,1	85,4
Besättningar med minst 84 poäng i helhet										
5	52084	Samuel o Sofia Nilsson	Kalvsvik Kullagården	355 96	Kalvsvik	42	84,1	84,5	85,4	84,8
5	30601	Mårten Erwing Olsson	Bandene	458 91	Färgelånda	33	84,5	83,4	85,3	84,7
5	33103	Per och Ulrika Berglund	Götesbergsvågen 5	813 94	Torsåker	7	83,3	85,0	85,7	84,7
5	71476	Göran Johansson	Mållby Brunnsgård 6	330 21	Reftöle	21	82,6	85,1	85,5	84,6
5	51332	Lars & Maria Brihall	Skirö-Byestad 6	574 96	Vetlåndå	48	85,3	83,9	84,6	84,6
5	749920	Mats Karlsson	Edenberga 582	312 95	Låholm	34	84,1	82,9	86,4	84,6
5	33895	Björn Andersson	Hönryds Gård 106	311 90	Morup	22	85,3	84,3	84,5	84,5
5	40248	Sara Davidsson Jurriaanse & Jakob Jurriaanse	Elsarby 106	748 96	Tobö	3	85,0	84,7	83,7	84,3
5	51982	Björn-Åke Hördegård	Höredå	574 74	Råmkvillå	27	81,7	84,9	85,7	84,2
5	82890	Amelie Nilsson & Alexander Karlsson	Finhede Södergård	592 42	Horn	14	83,7	82,0	85,9	84,1
5	8217	Böjå Stommen Lantbruks AB	Böjå Stommen 1	540 16	Timmersdå	60	84,1	83,7	84,0	84,0
5	89126	Håkan Sjöqvist & Maria Karlsson	Nyvårmånshult	343 90	Ålmhult	30	82,5	84,2	85,1	84,0
5	4254	Robert Albertsson	Synnerby Tomten 2	532 95	Skara	74	83,3	83,3	84,8	84,0
5	28973	Strömvålls Lantbruk	Ekby Vallby Per Eriksgården	542 93	Mariestad	71	84,1	83,4	84,0	84,0
Besättningar med minst 83 poäng i helhet										
5	84095	Fåmiljen Engström	Fåranås Våstregård 1	342 52	Vislåndå	50	85,0	82,4	84,1	83,9
5	41805	Grindåls Gård AB	Nåset 2	794 92	Orså	45	82,7	83,8	84,9	83,9
5	54026	Jacobssons Skogs Lantb. Tranås AB	Rödje 1	573 92	Tranås	43	85,0	83,0	83,7	83,9
5	28003	Bröderna Arvidsson	Brogårdet	570 81	Jårnforsen	26	83,6	82,5	84,9	83,8
5	54305	GM Farming Aktiebolåg	Frinnaryds Prästgård 1	578 94	Aneby	39	83,5	83,2	84,4	83,8
5	205570	Herbertssons Lantbruk	Kiså-Råstorp Mellångården	590 39	Kiså	60	84,0	82,9	84,1	83,8
5	82033	Erik & Tina Johansson	Klockaregårdn 1	341 93	Bolmsjö	23	84,3	83,7	83,1	83,6
5	43803	Jonas & Ulrica Uhre	Råshult	43803	Vimmerby	14	83,6	82,0	84,5	83,6
5	52137	Matias & Anna Magnusson	Torstalycke 1	355 96	Kalvsvik	76	82,9	83,0	84,6	83,6
5	9378	C Johansson & L Persson	Torstorp Nolgården	545 90	Törebodå	29	82,4	82,9	84,3	83,4
5	20650	Kerstin & Ivar Bengtsson	Rårödsgården	241 75	Stehåg	157	84,5	82,1	83,7	83,4
5	15854	Brorsåns Lantbruk	Långberget 323	823 92	Holmsveden	121	81,9	82,9	84,6	83,3
5	34070	Carl Persson & A-M Svedberg	Bogslöt Bergstugån 1	611 95	Nyköping	47	83,8	81,5	84,1	83,3
5	41825	Johan Daniels	Hånsjövågen 126	794 90	Orså	45	83,4	82,2	83,8	83,3
5	40301	Krejståd Gård	Krejståd 1	594 92	Gåmleby	87	84,5	82,0	83,4	83,3
5	9149	Kriminalvårdsanstålt Mariestad	Box 174	542 22	Mariestad	33	83,1	84,8	82,3	83,3
5	40541	Sten & Camillå Olsson	Grytingevågen 5	761 13	Riålå	3	84,0	82,7	83,0	83,3
5	99599	Daniel & Eva Fråndberg	Göranstorp 3	545 91	Törebodå	68	83,8	82,1	83,5	83,2
5	13057	Björn Hjålmårsson	Norra Mellbergerud	661 92	Såffle	12	83,3	81,2	82,3	83,1
5	31535	Mågnus Karlsson	Torpane 322	460 65	Brålåndå	157	83,6	82,3	83,3	83,1
5	50089	Tenhults Naturbruks gymn./ St Segerståd	St Segerståd	333 76	Reftöle	32	82,8	82,4	83,5	83,1
5	68031	Andreas Stövegård Lydig och Ålmå Johansson	Torp Fålåkrå 1	342 55	Grimslöv	36	84,9	82,3	81,9	83,0
5	82664	Nickårve Gård AB	Håvdhem Kvinnegårde 811	623 41	Håvdhem	128	83,6	83,1	82,5	83,0
5	36095	Nickångets Lantbruk AB	Nyåker 18	937 94	Burtråsk	21	82,2	84,2	82,7	83,0
5	8609	Q-Mjålkå AB	Råftsjöhöjden 420	830 70	Hammerdål	24	83,1	82,6	83,4	83,0
5	2107	Storå Mu AB	Såravållsvågen, Svartbyn	956 93	Överkalix	122	82,2	83,1	83,5	83,0
Besättningar med minst 82 poäng i helhet										
5	11315	Björkils o Amnebyns Mjölök	Björkils Gård 110	662 91	Åmål	63	83,3	82,3	83,2	82,9
5	12069	Stöpåfors Lantbruk AB	Stöpåfors 240	686 93	Sunne	30	82,1	81,7	84,1	82,9
5	11616	Sundsbackens Gård AB	Sundsbacken	830 02	Måttmår	21	85,0	83,5	81,0	82,9
5	6189	Werthéns Lantbruk AB	St. Hållebö	566 91	Håbö	120	82,8	82,0	83,6	82,9
5	50367	Eva Ek & Håns Åhlström	Ryssby 3	571 94	Nåssjö	53	81,8	81,4	84,5	82,8
5	70778	Nåstavikens Lantbruk	Drömminge Prästgård	331 74	Bor	105	82,1	82,0	84,0	82,8
5	41544	Björn och Sofia Runårsson	Såringe 56	747 93	Ålundå	85	81,8	83,9	82,3	82,7
5	15850	Cåthårinå Engblom	Långbö 555	823 92	Holmsveden	27	82,2	82,5	83,0	82,7
5	1991	Luttugården AB	Soukolöjårvi 34	957 92	Övertorneå	66	81,2	82,1	84,3	82,7
5	31560	Lennårt Wållerång	Nilses	810 40	Hedesundå	66	82,3	81,6	83,4	82,6
5	33797	Midå Lantbruk & Entreprenåd HB	Svårdsjövågen 370	812 94	Åshåmmår	21	82,1	81,5	83,6	82,6

ELITBESÄTTNINGAR SRB - NOVEMBER 2025

5	9333	Naturbrukskolan Sötåsen	Sötåsen	545 91 Töreboda	5	82,6	83,0	82,0	82,6
5	30343	Jan Larsson Jenny Thorstensson	Nästorp Åtorp	643 91 Vingåker	66	82,6	82,5	82,6	82,5
13	10171	Jonas Löfstrand	Härstorp 893	523 90 Ulricehamn	47	82,3	81,4	83,4	82,5
5	16508	Lennart Näslund	Tönsen 7474	823 91 Kilafors	35	83,0	82,8	81,5	82,5
5	52824	MP Bolagen i Vetlanda AB	Box 3	574 21 Vetlanda	75	82,3	81,2	83,5	82,5
5	4109	Naturbrukskolan Uddetorp	Uddetorp	532 96 Skara	19	82,2	83,1	82,3	82,5
5	44574	Thomas Ekman	Björke 11	432 92 Varberg	29	80,6	83,1	83,1	82,5
5	23400	Åsa & Mikael Berglund	Buckarby	740 65 Tärnsjö	25	82,7	82,5	82,3	82,5
5	25470	Michael Arvidsson	Ljusterängarna 46	783 93 Stora Skedvi	11	82,7	84,1	81,1	82,4
5	15595	Brattbacka Lantbruk	Österböle 9011	821 98 Rengsjö	116	81,8	82,0	82,6	82,3
5	25221	Fälla Gård AB	Norrfors 265	90 562 Umeå	41	79,6	82,3	84,1	82,2
5	51106	Mattias Andersson	Näshults Råsa	364 33 Åseda	43	80,7	81,2	83,9	82,2
5	36366	Benjamin Eriksson	Folkared Tuvagård 1	311 93 Långås	201	82,0	81,3	82,7	82,1
5	10322	Mjälgårds Mjolk & Maskin	Mjälén 105	523 77 Blidsberg	73	82,5	82,0	81,8	82,1
5	61023	Rabbalshede Gård AB	Rabbalshede gård 7	457 56 Rabbalshede	82	81,4	82,7	82,2	82,1
5	24013	Göran Holgersson	Yxnarumsvägen 48	372 74 Listerby	52	80,9	81,9	82,9	82,0
5	79163	Ulf Gulin	Kvarnä	88037 Junsele	29	81,3	81,3	82,7	82,0

Besättningar med minst 81 poäng i helhet

5	57050	Frida & Tobias Holmqvist	Skaramansmåla 9	360 23 Älmeboda	111	81,9	80,7	82,5	81,9
5	31599	Göran Berg & Kerstin Persson	Arbelunda	387 96 Köpingsvik	99	82,1	81,1	82,3	81,9
5	10105	Frans & Amanda Zetterberg	Hössna Gärdet 104	523 97 Ulricehamn	64	81,7	81,2	82,1	81,8
5	11492	Intakan AB	Intakan 201	523 98 Hökerum	99	82,4	81,6	81,4	81,8
5	21571	Annika Johnsson	Hällum Ingagården 1	534 95 Vara	37	83,0	81,3	80,8	81,7
5	95283	Jens Ivarsson & Sandra Nilsson	Rydet Nyhem	355 94 Vederslöv	56	81,0	79,4	83,9	81,7
5	15454	JMS Lantbruk AB	Alby 3280	380 62 Mörbylånga	57	81,2	82,2	81,4	81,7
5	45106	Knutby Prästgård AB	Knutby Prästgård 41	740 12 Knutby	87	79,8	82,9	82,0	81,7
5	178	Knutssons Lantbruk HB	Karaby	530 30 Tun	87	79,8	82,9	82,0	81,7
5	40346	Tommy Runarsson	Barkö 153	742 92 Östhammar	62	80,0	81,8	82,7	81,7
5	25111	E2 Lantbruk AB	Bengtsheden 221	790 23 Svärdsjö	9	79,8	80,0	84,4	81,6
5	30304	Ronneby kommun	Gamla Riksvägen 61	370 10 Bräkne Hoby	37	78,8	83,1	82,6	81,6
5	30216	Seby Lantbruk Öland AB	Seby 149	390 65 Degerhamn	55	82,4	78,8	82,7	81,6
5	25202	Janpers Lantbruk	Västerby 11	783 92 Stora Skedvi	160	82,2	81,9	80,6	81,5
5	13505	Bernt Björkman	Saxebyn	665 92 Kil	72	80,2	80,6	82,5	81,2
5	81004	Stratomta Agro AB	Stratomta	585 62 Linghem	82	80,7	81,4	81,4	81,2
5	78540	Arne Eriksson & Christina Lindskog	Vallnåset 150	880 37 Junsele	39	79,0	78,5	84,0	81,0

Besättningar med upptill 81 poäng i helhet

5	40562	Christian Wennberg	Svista	755 93 Uppsala	74	78,9	81,1	81,8	80,8
5	23013	Mats och Per Axelsson	Lanna 206	794 92 Kumla	65	80,8	80,8	80,5	80,8
5	29853	Göran & Anna Arvidsson	Hörnberga 4	731 95 Köping	71	79,9	80,1	81,3	80,5
5	13145	Lars Persson	Östra Glänne Höglunda	665 92 Kil	30	81,2	77,7	82,1	80,5
5	25003	Strömsrums AB	Strömsrum	384 92 Ålem	208	80,0	80,1	81,0	80,5
5	23460	Ältetorp Lantbruk AB	Ältetorp 325	696 91 Askersund	158	79,9	80,9	80,6	80,5
5	32235	Delaval Hamra Gård AB	Hamra Gård	147 41 Tumba	73	78,3	81,2	80,8	80,2
5	16033	Lillerudsgymnasiet AB	Lillerud	660 50 Vålberg	14	76,7	81,2	81,8	80,2
5	25072	SLU institut för Norrländsk Jord	Verkstadsgratan 20 A	901 83 Umeå	99	79,6	79,9	80,7	80,2
5	30207	Sörmlands Naturbruk/Öknaskolan	Öknaskolan	611 99 Tystberga	29	79,2	80,1	80,2	80,0
5	64366	Niclas Axelsson	Kårtvet 221	473 97 Henån	62	79,4	79,5	79,9	79,7
5	37570	Säby Linga Lantbruk AB	Säby Gård	153 91 Järna	286	77,3	79,9	79,9	79,2



Har du kalvar? Vi har köpare!

Vi har stor efterfrågan på livkalvar med köttrasfader och har marknadens bästa köttrastillägg på livkalv. Kontakta KLS inköpare i ditt område för mer information, du hittar dem på kls.se/inkopare.

Porfyrvägen 14, 224 78 Lund
0480-70 70 00 | info@kls.se | www.kls.se

KLS
Mat för Sverige

Livet på landet

FÖRR OCH NU



Anders, Bror och 44 Olivia

Jag heter Bror Fransson, är född 18 mars 1931. Far fick ta ut hästen och sätta för släden och hämta barmorskan Hellgren i Tranås, och så föddes jag.

Har bott hela mitt liv på gården Uddesbo, belägen 10 km från Tranås, gick sjuårig skola i Klosterås. Har hjälpt till här på gården som far brukade hela sitt liv. Han hade 10-15 kor, ungdjur och tre hästar. Allt arbete fick ju göras för hand, köra ut gödseln med skottkärra och mjölka för hand. I början på 30-talet fick vi el, enfas till en början och tvåfas kom 1938. Då kom även första mjölkmaskinen med luftledning samt Manus mjölkmaskin, då fick man ta krukan och tömma i silen till mjölksån på 50 liter. 1958 satte vi sen in rörledning.

1977 tog jag över lantbruket och bytte då utgödslingen. 1 april 1978 hämtades mjölken för första gången med tankbil från Arla. Vilken förbättring, att slippa kyla mjölken och slippa lyfta mjölksåarna. Det kunde vara uppemot tio kannor på 50 liter, som skulle upp på mjölkbordet. Jag hade vid det här laget ökat upp koantalet till 25-30 kor plus ungdjur.

När vi körde gödsel fick vi lasta gödsel i häcken för hand och ut på åkern, lyfta bort fjölerna på sidorna, sen peta av lasset åt båda sidor, för att sedan sprida ut högarna för hand med en grep. Sen kom de hydrauldrivna gödselspridarna och därefter gödselspridare med tunna och ramp.

Vi körde sten efter harvning, plockade sten i dyngehäcken för hand, men med stengrep på traktorn gick det sen bra mycket lättare. Vi harvade med två hästar, en häst sattes för såmaskinen och två hästar för ringvälten, sen var vårbruket färdigt. Men då skulle stängslen ses över och djur skulle ut på grönbete.

Höskörden gick till på följande vis: två hästar för slättermaskinen, sedan vändes höet. Sex krakstörar sattes för håll i marken, sedan snurras tre varv med hässjelinor runt störrama. Höet hängs sedan upp på första linan, sen den andra och sista hänger man på den tredje linan. Man fick bära höet för hand och hänga upp på linorna. När höet var torrt så körde man intill hässjan med släpräfsan, petade av höet och lastade det i vagnen, för att köra in det och lasta i höelevatorn och sedan jämna ut på höbergen på skullen. Far satte in hiss på rännet på 50-talet och då lastade vi med frontlastaren

och sen hissen. Efter det så skulle renarna slås med lie, mycket slogs för hand, både ängar och renar. Vi fick sätta träskor på hästen när vi skulle köra in det. Vi hade stora slättergång med grannar och ungdomar, som samlades, jobbade och sen blev bjudna på kaffe när allt var klart.

Pigorna och kvinnorna på gården mejade omkring säden och band ihop till neker (kärvar). Tre hästar sattes för självbindaren och satte ihop kärvarna i travar om 12 par. När traktorn sen kom in i bilden blev det lite bättre fart. Travarna kördes sedan in på logen där de tröskades fram på hösten. Det arbetet kom grannarna och hjälpte till med, 6 man behövdes för arbetet. Innan tröskverket fanns tröskades säden mot golvet på rännnet för hand och rensades med en fläkt som fick dras för hand.

Hösten 1955 var blöt och snön kom tidigt, den smälte dock bort tidigt och det kom knappt någon mer snö den vintern. Så när jag slutade lumpen 26 april kunde vi tröska tarvar och tröska det sista på rot med bogserad tröska. Vi tröskade kärvarna med tröskverk som drogs med remskiva på traktorn ute. Säden och halmen var torr och kunde köras in direkt. Och sen var vårbruket igång med gödselkörning, stenplockning, harva, så och ringvälta, sen ut med djuren på bete efter stängselöversynen.

I skogen gjordes ju allt arbete för hand med tvåmansstocksåg eller enmanssåg, kvista för hand, köra ut virket med häst och kälke. Motorsågen började komma och man kunde fälla träden och kapa stammar med den. Så småningom kom skotaren och skördaren och tog över arbete i skog och utkörning till bilväg.

1953 var jag på SRB-Föreningens jubileumsutställning i Norrköping, där var det ett lotteri med en tjur som förstapris och en kviga som andrapris. Jag tog lottnummer 2133 och när dragningslistan kom var det mitt nummer 2133 som vann

förstapriset. Tjuren 401 Lindenäs, med far 492 Hamra var då min. Använde den här hemma så länge vi kunde och sålde den sen till Boo Egendom, Närke.

1955-1956 gick jag på ladugårdsförmanskurs på Bjärka Säby som då hade 120 kor plus ungdjur, alla tjurar lades på. Vi var 6 elever och hjälpte till vid lantbruket när det behövdes. Arbetet var uppdelat på byte varje vecka, förmanstur, utfodring, maskinmjölkning, handmjölkning, eftermjölkning, kalvstall, tjurstall och rykning. Innan jag slutade såg jag ut en kvigkalv som jag fick köpa. Det var den första Olivia i vår besättning hemma, en Olivia som just nu har 88 levande avkommor, 40 kor och 48 kalvar och kvigor. Vill rikta ett stort tack till förman Erik Bergfeldt som lät mig köpa kvigkalven.

En av våra pristagare för hållbara kor 44 Olivia (F: VR Boxer, MF: Hällom) är en av avkommorna. Hon är född 2014 och fick diplom för sin avkastning på 121 853 kg ECM för kontrollåret 2024. När vi kollar på de senaste siffrorna för kontrollåret 2025 så har hon kommit upp i imponerande 134 690 kg ECM. Hon har bra aptit, bra ben och bra spenplacering samt bra fertilitet. Hon har av sina 9 kalvar fått 7 kvigor, dock är de kanske inte lika högt producerande som sin mor.

Historian om Olivia kunde fått ett slut med åsknedslaget som drabbade Uddesbo hårt 1997, 29 kor dog när de sökt skydd under ett träd, samt att många av de kor som överlevde kastade sina foster. Ett hårt år för besättningen och vi var tvungna att köpa in nya djur, bland annat tre Holstein. Dock är det fortfarande allra mest rött i besättningen, då de funkat bäst. Dock hade 44 Olivias anmoder tagit skydd inne i stallet när åskan slog ner, vem vet hur det hade gått med Oliviefamiljen annars idag?

Hälsningar till alla SRB-bönder / Anders & Bror Fransson



44 Olivia



Kor på bete



Diplom, 44 Olivia



Kostallet

OLIVIAFAMILJEN



Bjärka-Säby ladugården 1902

Då vi kände att historien om inköpet av Oliviakalven på Bjärka-Säby, var så intressant, bad vi Per E Falk, om hjälp att kolla upp historien lite. Dels för att hitta vilken Olivia det var som köptes in, dels henne anmödrar. Läs och njut (läs nördna ner er) nedan av gamla stamböcker. Vi ser även 401 Lindenäs som far till 149 Olivia, det var den tjuren som Bror vann på jubileumsutställningen i Norrköping 1953.

Vi har även fått tag på bild på en av tjurarna, som är anfäder av Per. Per har i Ladugårdsförmannen 2021 sammanställt en skrift från 1907, skriven av Nils Insulander. Vi hoppas vi kan få tillfälle att återkomma mer om den i ett annat nummer.

Per E Falk skriver:

Jag kan berätta att den första Olivian var en Ayrshire som fick ladugårdsnummer 735 och inköptes till Bjärka-Säby år 1877 från Gräfsnäs stamholländeri.

Den raka kofamiljen kan jag i min databas för närvarande inte följa längre än till ungefär 1960, men uppenbarligen lever kofamiljen vidare än idag på åtminstone Uddesbo. Om vi inte bara följer den raka kolinjen utan kollar på alla avkomlingar till urmodern 735

Olivia (alltså sondöttrar, dottersöner osv) så finns dock hennes gener representerade ett flertal gånger i samtliga nu aktiva Vikingtjurar såväl som i många kanadensiska tjurar. Olivia kanske inte är den mest betydelsefulla kofamiljen från Bjärka-Säby, men det faktum att lite Olivia-blod flyter i alla röda djur i Norden, samt en stor andel av djuren i Kanada, visar ju vilken betydelse Bjärka-Säby haft för SRB-rasen.

Detta nedan är en dotter till kvigan som köptes in till Uddesbo från Bjärka-Säby. Hon stambokfördes 1963 och hon är det sista hondjuret på Uddesbo som stambokfördes fram till 1972 när den sista tryckta stamboken publicerades. Här ser man att hennes länsbokstav är "F" vilket i kokontrollen är lika med länsnummer "6". Hennes ID-nummer i kokontrollen var således 6-99-149. Den 1 oktober 1963 blev kokontrollen datoriserad (på stordatorn "Emil" i Hållsta). Förr var datalagring dyrt så någon gång i slutet på 1990-talet så förde man över alla uppgifter över djur födda före 1 oktober 1974 till s.k. fisch och i samma veva raderade man originaluppgifterna i databasen. På något sätt lyckade man sedan slarva bort dessa rullar med fisch i samband med att Svensk Mjölks flyttade från Hållsta till Stockholm.

Detta är alltså kvigan som köptes in som kalv från Bjärka-Säby 1956

149 OLIVIA (F-99-149) SRB 68111		FÖDD: 1959-03-03 FÄRG: R9	ÄG: UDDESBO, TRANÅS ÄG= AXEL FRANSSON
F 401 LINDENÅS HERO SRB 4386 R9 STJ	M 285 OLIVIA XIV SRB 52707 R9		
FF 492 HAMRA HERO SRBX 36390 R9	FM 293 LILJA SRBX 245979 R9	MF 681 BJÄRKA-SÄBY HERO SRBX 35129 R9 STJ	MM 136 OLIVIA XIII SRB 28629 R9 STJ
FFF 292 STOREBERG SRBX 27573 R9F	FFM 437 PERLA SRBX 198869 R8TSSTJ1	FMF 441 HUSBY HER SRBX 22840	FMM 249 LILJA SRBX 215097
MFF 158 EDÖ HERO SRBX 15469 R9	MFM 521 OLIVIA XI SRBX 159083 R9F	MMF 439 NYNÅS HER SRBX 27087 R9FSTJ1	MMM 834 OLIVIA XI SRBX 206542 R9TSTJ1



Rosedale of Kirkland

(möjligens skulle det även kunna vara modern 136 Olivia XIII som köptes in som högräddad år 1956). Notera att Oliviefamiljen även återfinns på 285 Olivias fäderne Jag klistrar här nedan in bilder på var tredje generation så kan man den vägen följa kofamiljen hela vägen tillbaka till urmodern (alltså 285:s MMM 572 finns

längst ner bilderna). Notera även att Bjärka-Säby, till skillnad mot vad som var brukligt, inte använde sig av familjenummer utan av generationsnummer. 285 Olivia XIV är alltså en av många Olivior med olika ladugårdsnummer som alla hade generationsnummer XIV.



Ny chefsbedömare på VÄXA

Hej! Jag heter Lovisa Hedberg och har nyligen tillträtt som produktchef för exteriörbedömningen på Växa. Under mina nio år inom organisationen har jag arbetat som avelsrådgivare,



exteriörbedömare och senast som regionchef för avel i östområdet. Jag bor i Vetlanda och utgår från vårt kontor i Eksjö.

Det känns väldigt inspirerande att nu få ta nästa steg och utveckla både exteriörbedömningen och vårt fantastiska team av bedömare. Hösten har varit intensiv med mycket nytt att sätta sig in i. Just nu arbetar vi aktivt med sambedömningar runt om i landet samt med att följa upp statistiken från våra bedömningar.

Mitt mål är att fler lantbrukare ska upptäcka värdet i att exteriörbedöma sin besättning. Det är ett ovärderligt verktyg för att följa upp avelsmål och bidra till att skapa hållbara och funktionella kor.

Har du frågor eller vill komma igång med bedömning? Då är du varmt välkommen att höra av dig till mig!

Lovisa Hedberg
076-1091677
Lovisa.hedberg@vx.se

Sverige har 2026 följande exteriörbedömare fördelade över hela landet:

Växa Sverige

Maria Eriksson, Birgitta Himreus, Katarina Eriksson, Annethe Andersson, Kjell Johansson, Anette Roos, Anna Molin, Monica Olsson, Emma-Lena Hultgren, Elin Zakrisson, Rebecca Andersson, Cecilia Olson, Lovisa Hedberg, Towe Jansson Genc, Julia Nilseryd, Pauline Annerstedt, Maja Sundström, Jenny Lindgren, Gerda Johansson, Elin Zotterman, Rikard Berglund, Kött: Johanna V Bengtsson & Jenny Hansson

Svenska Holsteinföreningen

Gill Zeilon och Gunilla Lindqvist

Skånesemin och Rådgivarna

Cecilia Belander och Johan Sandström (kött)

Husdjur - hela mjölkbranschens tidning



Testa 2 nummer för bara 99:-

Du vet väl att du som är medlem i Rådgivarna i Sjuhärad, Skånesemin eller Växa har rabatt på helårsprenumeration till dig och din personal? 1 085 kronor exkl moms.

Kontakta oss på husdjur@vx.se eller **010-471 09 42** så hjälper vi dig vidare.

Scanna koden för att komma till våra aktuella erbjudanden!



Besök www.husdjur.se för mer läsning om gårdar, kor och människor från hela Sverige.

SRB-Föreningens Livdjursförmedling

Uppdatering november 2025



Nya röda fina kvigor

Hittills under 2025 har denna del av vår verksamhet gått relativt bra. Såväl mindre som större grupper med dräktiga kvigor har bytt ägare med hjälp av SRB-Föreningen. Vi har även hjälpt till med att förmedla en del nyligen avvanda kvigkalvar. Det känns väldigt roligt att det är ett stort sug efter röda djur nu.

I skrivande stund har vi några grupper med 5 - 10 dräktiga kvigor till salu i södra halvan av landet. Dessa djur har förväntad kalvning under januari och februari 2026. Vi har även en nystart av mjölkproduktion under mars månad 2026 i Halland, där vi ska hjälpa till med djurförsörjningen.

Tänk på att vi har större möjligheter att matcha köpare och säljare om ni har längre framförhållning.

Vi som arbetar med livdjursförmedlingen:

Stefan Lennartsson

Majnegården, Falköping
070-561 59 21
stefan.lennartsson@telia.com



Bernt Ljungkvist

Ekeslunda, Hökerum
070-652 65 35
ekeslunda206@gmail.com



Vi uppdaterar hemsidan löpande med aktuella djur till salu och även om vi har större efterfrågan.

Du hittar oss på srb-foreningen.se/livdjursformedling



André Pettersson med familj är en av gårdarna vi har hjälpt till med förmedling av djur. Vi hoppas få återkomma med en artikel om Andrés spännande resa mot att ställa om sin gård till mjölkproduktion.

André Pettersson, Kajsa och Jannike Carlsson tillsammans med ett av sina nyttillskott till gården



Sista lördagen i augusti var det traditionsenligt dags för Landsbygdens sommarmöte. Jönköpings läns ambulerande lanbruksmässas som arrangeras av Hushållningssällskapet, och som rör sig mellan olika hushållningsgillen och gårdar år för år. I år hade turen kommit till Vista gille och Strands gård som ligger precis i utkanten av Huskvarna. Vi kan konstatera att utsikten såhär vid Vätterns strand är svårslagen, men kondition och benmuskler sattes på prov för både besökare och utställare i backarna runt gården.

Totalt hade vi 40 djur anmälda i exteriörklasserna och 26 ungdomar till Showmanship. På den röda exteriörsidan mynnade detta ut i tre kvigklasser och en koklass.

Kvigor 6-7 månader vanns av 1354 Lisette e. Challenger x Parrain, från familjen Engström, Färanäs. Kvigor 8 månader vanns av 3334 Emma e. Vacay x Vehmaa, från familjen Bengtsson, Rårödsgården. Kvigor 11-14 månader vanns av 382 Rosa e. Edney x Vimpeli, från Intakan AB. Koklassen vanns av andrakalvaren 1494 Tyra e. Kranston x Prodigy, från Lommaryds Prästgård. Nästa års utställning blir utanför Vetlanda den 29 augusti och vi vill redan nu önska alla hjärtligt välkomna.

Foto: Per E Falk



SRB Champion



SRB Kvigchampion



SRB Juverchampion



6-7 månader



8 månader



11-14 månader



KOKONTROLLRESULTAT OCH STATISTIK MJÖLKPRODUKTION

När de nya kokontrollresultaten har presenterats kan vi i år konstatera en stabil avkastningsökning på hela 121 kg ECM hos våra SRB-kor. Förra kontrollåret var ökningen endast 11 kg ECM. Glädjande är också att fettet ökat en 1/10, det är ju innehållet i mjölken som ger oss en bra avräkning.

I tabellen kan vi se att det skiljer i produktion mellan raserna där någon har lite mer mjölk men lite lägre halter och en annan med lite mindre mjölk fast med högre halter. I det stora hela är det ändå en ganska jämn ekonomi över raserna där våra röda kor ligger i topp.

Tomas Moberg

KOKONTROLLRESULTAT 2025 RIKET

	SRB	Holstein	Jersey	Totalt/ medel*
Antal kor	48814	102959	1821	173872
Mjölk kg ECM	10566	11921	9708	11400
Fett %	4,59	4,23	5,96	4,35
Protein %	3,78	3,58	4,24	3,64
Fett + Protein, kg	804	893	760	858
Inkalvningsålder, mån	27,1	26,5	27,1	26,7
Kalvningsintervall, mån	13	13,1	13,5	13,1
Ant ins/ bet per hondjur	1,8	1,85	1,86	1,82
% behandlade hondjur	1,18	0,99	1,33	1,03
Svåra kalvningar, kvigor %	1,68	1,18	2,15	1,52 **
Dödfödda kalvar, kvigor %	4,75	5,11	7,03	4,99 **
Mastit per 100 kor	10,9	11,9	8,9	
Sjukdomar totalt per 100 kor				
Ålder vid utgång, mån***	61,4	61,3	61,1	61,1

*SRB (inkl. SAB), Holstein, SKB, Jersey och övriga

**Mjolk- och kötttraser totalt

***exkl. sålda liv



SRB-FÖRENINGENS GENOMISKA TOPPBESÄTTNINGAR

ETT SAMARBETE MELLAN SRB-FÖRENINGEN, VÄXA SVERIGE OCH VIKINGGENETICS

Att genomiskt testa sina djur ger ett snabbare avelsframsteg då det ger ett säkrare avelsvärde på varje enskild individ. Det genomiska värdet är ett verktyg för att i ett tidigt skede selektera ut de kvigor som inte är intressanta för fortsatt uppfödning. Ett genomiskt avelsvärde minskar även utslagningen av äldre kor då värdet berättar om vilka kvigor som är värda att satsa på.

Nya intressanta avkommor kan med enkelhet tas fram med det genomiska avelsvärdet genom att selektera de individer med högst värdet och kombinera detta med t.ex. könssorterad sperma eller ET. Med SRB-Föreningens Genomiska Toppbesättningar ges en avstämning om hur besättningen förhåller sig till andra besättningar.

Hur går det till?

- Genomiskt testa minst 80 % av SRB kvigkalvar under ett år
- Ge föreningen fullmakt att sammanställa och publicera medelvärden av testresultaten
- En topplista publiceras i SRB-bladet, för kalvar födda samma kalenderår, på samma sätt som Elitbesättningsprogrammet

Intresseanmälan:

Kontakta SRB-Föreningen för information och kostnader vid anslutning till Genomisk Toppbesättning!

GENOMISK TOPPBESÄTTNING MEDEL GNTM PÅ TESTADE KVIGOR UNDER 1 ÅR

Genomisk medel gNTM på testade kvigor under 1 år AUGUSTI 2025	Antal testade	Medel gNTM	Genomisk medel gNTM på testade kvigor under 1 år AUGUSTI 2025	Antal testade	Medel gNTM
Björn och Sofia Runarsson, Saringe, Alunda	29	19,3	Br Bengtssons Lantbruks AB, Olofstorp, Varberg	11	14,1
Wahlens Lantbruk AB, Högsåter	22	18,9	Ingemar Andersson, N Lundby Överstegården, Axvall	4	14,0
Wolf AB, Hägerstad Löneboställe, Rimforsa	28	18,8	Werthéns Lantbruks AB, St Hallebo, Habo	51	13,9
WINWOM AB, Womtorp, Eskilstuna	53	17,9	Stefan Sundvall, Galvsbo, Alfta	16	13,8
Kårtorps Lantbruk, Kårtorp, Tibro	72	17,7	Magnus Karlsson, Torpane, Brålanda	97	13,7
Nastavikens Lantbruk, Bor	49	17,2	Benjamin Eriksson, Folkared Tuvagård, Långås	72	13,6
Skygge Lantbruk AB, Tvååker	53	17,1	Niclas Axelsson, Kårtvet, Henån	29	13,4
Mats & Ingall Johansson, Borensberg	17	17,1	Mjälgårds Mjök o Maskin, Mjälén, Bliidsberg	25	13,4
Stora Brunneby Gård AB, Mörbylånga	14	17,0	Frida & Tobias Holmqvist, Skarmansmåla, Älmeboda	42	13,4
Fornby Gård AB	11	16,6	Marit Ottoson-Svensson, Myckelby DalaHusby	25	13,4
SLU, Umeå	43	16,4	Ivar & Kerstin Bengtsson, Rårödsgården, Stehag	57	13,1
Knutby Prästgård, Knutby	43	16,4	Johan & Birgitta Linderkers, Röda Gården, Nora	7	13,0
Botans Lantbruks AB/Österfors Gård AB	94	16,3	Luttugården, Souklojärvi 34, Övertorneå	23	12,9
Göran Johansson Mällby Brunngård 6, Reftele	9	16,3	Björn-Åke Hördegård, Höreda, Ramkvilla	10	12,7
Rabbalshede Gård AB, Rabbalshede	37	15,9	Frömansgården i Dala-Järna AB, Dala-Järna	44	12,7
Salltorps Lantbruk AB, Vessigebro	8	15,8	Stora Mu AB, Svartbyn, Överkalix	53	12,3
Hans Samuelsson, Kallet, Skeppshult	29	15,7	Intakan AB, Hökerum	49	11,7
Nickångets Lantbruk AB, Nyåker 18, Burträsk	7	15,6	Sören Strömvall, Per-Eriksgården, Mariestad	36	11,5
De Laval, Hamra Gård	70	15,5	FA Zetterberg, Hössna, Ulricehamn	17	11,4
Janpers Lantbruk, Västerby, Stora Skedvi	54	15,4	Anneli Eriksson och Mats Djurstedt, Hjorted	17	11,1
Lennart Walleräng, Backavägen, Hedesunda	27	15,4	Vretaskolan, Järngården 3, Vreta Kloster	7	10,4
Åsa & Mikael Berglund, Buckarby, Tärnsjö	11	15,2	Ältetorp Lantbruk AB, Askersund	29	10,4
Kenneth och Jan-Åke Carlsson, Ladö 2, Värends Nöbbele	12	15,0	Mattias Andersson, Näshults-Råsa, Åseda	14	10,3
Tommy Runarsson, Barkö, Östhammar	21	14,8	Björn Andersson, Hönryds Gård, Morup	12	9,7
Tomas Ekman, Björke, Varberg	9	14,8	Axhults Gård AB, Axhult	4	9,5
Gustav Kämpe, Skogaryd Torpet, Karlsborg	42	14,6	Mats Karlsson, Edenberga, Laholm	14	7,1
Kristian Elofsson, Väggarps Gård, Getinge	43	14,2	Arne Eriksson Vallnäset, Junsele	3	2,0

HÄNG MED SRB-FÖRENINGEN & VÄXA TILL NORGE I VÅR

DATUM 2-5 MARS 2026



Nu drar vi till vackra Norge, det blir en trevlig utflykt med Ukna Busstrafik, som också är lantbrukare (dessutom med i SRB-Föreningen) samt är vana att köra runt på lantbrukare. Passa på att prata med branschkollegor i många långa trevliga dagar. GENO bjuder generöst in oss för att få se norskt lantbruk, höra mer om avelsprogrammet för NRF (Norsk Rödt Fe) samt få besöka deras seminestation Store Ree.

Vi börjar bussresan borta i Överum och plockar upp folk längs vägen, västerut mot Norge, sista stoppet är på Gardemoens flygplats, för er som önskar flyga till Norge. Från flygplatsen har vi sedan en timme till Hamar där vi kommer bo alla tre nätter, innan bussen går hemåt till Sverige igen.



HÅLLPLATSER OCH TIDER FÖR BUSSEN:

(med reservation för tidsändringar beroende på deltagarna)

2 MARS

06.00 Ukna Buss, Kasinge 1, Överum
07.30 Folkets Park, Örngatan 4, Vimmerby
09.30 Erik Dahlbergsgymnasiet, Artillerigatan 7, Jönköping
11.00 Luttra Majnegården 1, Falköping
11.30 Gunnars Maskiner, Vara
12.30 Pendelparkering Lerbomotet, Uddevalla
12.45 Lunchpaus, Rasta Håbo (ingen långtidsparkering här)
13.45 Rabbalshede Gård, Rabbalshede
16.30 Gardemoens flygplats

Anmäl senast den 31 januari till Anna Karlsson på anna.karlsson@srb-foreningen.se eller 070-662 67 98

- Namn och adress
- Telefonnummer och mailadress
- Meddela vart ni vill kliva på bussen
- Ev. allergier
- Enkelrum eller dubbelrum

OBS: begränsat antal platser

Paketpriser, priset kan variera beroende på hur många vi blir som fyller upp bussen.

Enkelrum : 6100-6500 kr (ink moms)

Del i dubbelrum: 4900-5400 kr (ink moms)

I priset ingår allt utom luncher de två dagar vi reser samt dagen vi gör gårdsbesök. Dessa luncher betalas själv på plats.

Tänk på karantänsreglerna till Norge som säger att man inte ska ha haft kontakt med klövdjur 48 timmar innan. Det betyder att senaste klövdjurkontakt i Sverige är 2 mars 08.00. Rena kläder och skor.

PROGRAM:

2 mars: Resedag (se busschemat) följt av incheckning och treättermiddag på hotellet Thon Partner Hotel Victoria i Hamar.

3 mars: Besök på seminestationen på Store Ree samt föreläsningar. GENO bjuder på lunch och middag.

4 mars: Gårdsbesök i närområdet kring Hamar, treättermiddag på hotellet.

5 mars: Reser hemåt igen, vi sätter busschemats tider efter deltagarna. Det är samma hållplatser som vi hade på vägen till Norge.

PÅ GÅNG / AKTUELLT

STUDIERESA TILL NORGE

2-5 MARS

Anordnas av SRB-Föreningen
tillsammans med VÄXA och GENO

*Se mer information på sid 25
och på hemsidan.*



RASKLUBBARN I SKARABORG & KOKLUBBARN
I VÄST TILLSAMMANS MED
AVELSFÖRENINGARNA OCH SÖTÅSENSKOLAN



SAVE THE DATE

BJUDER IN TILL UTSTÄLLNINGEN
AVELSKON I VÄST

**FREDAGEN DEN 1/5 2026 PÅ
SÖTÅSENSKOLAN, TÖREBODA**

I SAMBAND MED KOSLÄPP
& ÖPPEN GÅRD

Save the date!

**SRB-FÖRENINGEN OCH
KRONOBERG - BLEKINGES KOKLUBB**

BJUDER IN TILL

**ÅRSSTÄMMA
2-4 AUGUSTI 2026**



Välkomna till Växjö och Alvesta med omnejd

ALMANACKA

Vecka 10

Utgivning SRB-Bladet nr. 1

2-5 mars

Studieresa till Norge

1 maj

Avelskon i Väst på Sötåsenskolan

Vecka 23

Utgivning SRB-Bladet nr. 2

2-4 augusti

SRB-Föreningens Årsstämma, Växjö

Vecka 38

Utgivning SRB-Bladet nr. 3

14-16 oktober

ELMIA Lantbruk

Vecka 48

Utgivning SRB-Bladet nr. 4

FRÅN KONSULENTEN

Nu är det mycket kul på gång! I tidningen kan ni se inbjudan till vår Norderresa i vår, som vi anordnar tillsammans med VÄXA och GENO. Det är begränsat antal platser på grund av att vi har en buss och där ska alla få plats, så anmäl er inte för sent.

Vi håller på och planerar nästa årsstämma för fullt, den kommer Kronoberg-Blekinges Koklubb att anordna. Vi kommer hålla till i Växjö och Alvesta med omnejd och det kommer bli fokus på fina röda djur, lite 50-talshäng på grillkvällen samt massa god mat som vanligt. Fullständig inbjudan kommer i nästa nummer som vanligt.

Vet inte om ni har kollat in hemsidan, där händer det också lite grejer. Vi har försökt få en lite modernare look på vår förstasida, vi har gjort en ny medlemsansökan (så det ska bli lättare att faktiskt bli medlem i föreningen), vi kommer jobba lite med de andra sidorna också allt eftersom så de också blir lite roligare med mer bilder och så. Samt glöm inte att kolla in SRB-shoppen, vår fina Klara har fått komma in i ett nytt tryck från Eplaros. Klara på bete heter trycket, som finns i massa nya fina produkter. Perfekta julklappar! Hojta gärna till om ni har tankar om hemsidan eller nya produkter till shoppen.

Jag har varit med på några avelsträffar här nu under hösten, men kommer gärna ut på fler. Bara att maila eller ringa mig.

Anna



SRB-SHOPPEN



Kolla in shoppen för nyheter i form av tex jackan som ni ser på bilden, samt roliga grejer från Eplaros och Farmphoto.

<https://srb-foreningen.se/butik>

SRB-BLADET



Ge oss gärna feedback om SRB-bladet!

Är det något som du tycker saknas? Finns det önskemål om nya artiklar eller artikelserier? Vi är tacksamma för all input, nya förslag och idéer! Hör gärna av dig till: info@srb-foreningen.se



B Posttidning

Ej retur

SRB-Föreningen

Ljungvägen 8

573 74Ydre



Hållbar
och lönsam
besättning

Se dina kor med nya ögon

Exteriörbedömning hjälper dig upptäcka styrkan i detaljerna - från kropp till ben och juver. Du får en opartisk bild av dina djurs funktionella egenskaper och kan följa utvecklingen i besättningen.

Planera din avel genom att exteriörbedöma dina kor - bygg en hållbar och lönsam besättning. Resultatet av exteriörbedömningen kan du se i MinGård®.

Vill du komma i gång med att exteriörbedöma dina kor?

Kontakta produktchef Lovisa Hedberg tel. 010-471 05 39 eller lovisa.hedberg@vxa.se

